



RAPORT O TYSKICH OBIEKTACH SPORTOWYCH

Wielkie budowanie

W OSTATNIĄ NIEDZIELĘ ZOSTAŁA OTWARTA HALA SPORTOWA PRZY AL. PIŁSUDSKIEGO, TRWAJĄ PRACE NA LODOWISKU, A NIEBAWEM NA NOWOCZESNYM BOISKU ZE SZTUCZNĄ TRAWĄ PRZY UL. EDUKACJI PIŁKARZE ROZEGRAJĄ PIERWSZY MECZ. TYSKIE OBIEKTY SPORTOWE STAJĄ SIĘ CORAZ ŁADNIEJSZE, NOWOCZEŚNIEJSZE I CO NAJWAŻNIEJSZE – TĘTNIA ŻYCIEM.

Leszek Sobieraj

l.sobieraj@twojetychy.pl

Od 2002 r. w Tychach powstało lub zostało rozbudowanych kilkanaście boisk piłkarskich i wielofunkcyjnych. Nie bez powodu zatem Tychy nazywane są „miastem boisk”.

Ciągle mało?

Problem w tym, że jak twierdzą piłkarze amatorzy, obiektów ciągle jest za mało. Brakuje boisk trawiastych, a te, które są, rzadko bywają udostępniane, bo ich utrzymanie sporo kosztuje – aby nie zniszczyć murawy boisko trawiaste może być intensywnie eksploatowane jedynie półtorej godziny dziennie przez pięć dni w tygodniu. Dlatego tyska liga amatorska rozgrywana jest w tym sezonie m.in. w Świerczyńcu. Jednak w perspektywie nowych inwestycji, problemy te powinny się niebawem skończyć.

Nie tylko MOSiR

Boiska wielofunkcyjne powstały przy placówkach oświatowych, kościołach, na osiedlach, a możliwość korzystania z nich określa administrator. Miejski Ośrodek Sportu i Rekreacji zarządza obiektami na Sublach (ul. Żwakowska) i w Czulowie (ul. Zawilców). W tym drugim przypadku chętnych do gry jest tak wielu, że aby uniknąć przepychanek, wprowadzono rezerwację obiektu. To wzbudziło kontrowersje, ale trudno odmawiać korzystania z boiska, bo w końcu są to obiekty miejskie, a nie dzielnicowe.

Boiskami administrują głównie szkoły lub parafie: Gimnazjum nr 5 (ul. Młodzieżowa),

Szkoła Podstawowa nr 17 (ul. Begonii), Zespół Szkół z Oddziałami Integracyjnymi (ul. Czarnieckiego 22), boiska przy parafii bł. Karoliny Kózkówny (ul. Tischnera) i św. Jadwigi (ul. Żwakowska), Szkoła Podstawowa nr 9 (ul. Leśna 18) i nr 3 (ul. Wojska Polskiego 10), Urbanowice (ul. Przejazdowa), Ośrodek Szkolno-Wychowawczy (ul. Edukacji), Gimnazjum nr 11 (al. Niepodległości 108), osiedle N (za City Point, ul. Nałkowskiej).

Co w planach?

W połowie 2000 r. baza sportowa w Tychach była w opłakanym stanie – mówi prezydent miasta Andrzej Dziuba. – Miejski stadion przy ul. Edukacji, ośrodek na os. A, basen i lodowisko, które wymagały remontu. I to wszystko. Zaczęliśmy od budowy boisk wielofunkcyjnych, kolejne powstaną przy Zespole Szkół Sportowych, LO im. Kruczkowskiego i liczę, że także w ramach ogólnopolskiego programu Orlik 2012 – przy Gimnazjum nr 3 i SP nr 10. Naszym celem jest wybudowanie boisk na każdym osiedlu i przy każdej szkole. Oddaliśmy halę sportową przy al. Piłsudskiego, trwa remont lodowiska, pozostał jeszcze Stadion Miejski i kilka innych zamierzeń – dodaje prezydent.

Sportowe ośrodki

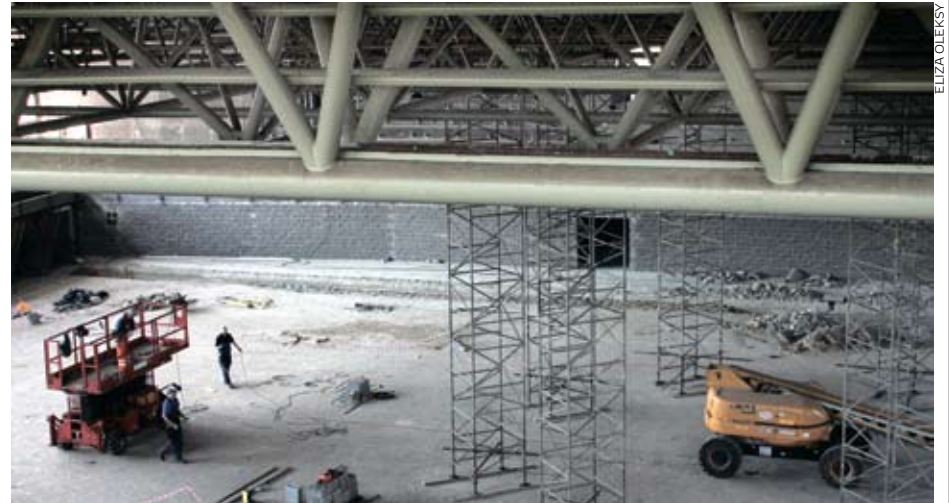
Oprócz boisk wielofunkcyjnych są w Tychach trzy kompleksy sportowe – przy ul. Edukacji, w Paprocanach i na osiedlu A. Wszystkie te obiekty są w pełni wykorzystywane, jednak życie sportowe koncentruje się

przy ul. Edukacji. Na głównej płycie gra drużyna GKS 71 Tychy, czasami zespół rezerw i najmłodsi piłkarze. Dobiaża końca modernizacja bocznego boiska z podgrzewaną, sztuczną nawierzchnią. Zakończono już montaż sztucznej trawy, która teraz uzupełniona zostanie specjalnym granulatem i piaskiem. Na tym najnowocześniejszym boisku w mieście będzie można grać cały rok do późnych godzin wieczornych, bowiem obiekt jest oświetlony. Podczas niedawnych odbiorów technicznych sprawdzano działanie i szczelność wszystkich urządzeń, włączając ogrzewanie murawy. Można powiedzieć, że przez pewien czas był to najcieplejszy kawałek ziemi w Tychach. Nową nawierzchnię zyskają także boiska treningowe.

Boiskiem będzie zarządzał Miejski Ośrodek Sportu i Rekreacji.

Na stadionie w Paprocanach (ul. Sikorskiego) rozgrywa mecze występująca w klasie A drużyna OKS Zet Tychy. Są też korty tenisowe, boisko wielofunkcyjne, boisko do piłki plażowej, a w budynku klubowym znajduje się szatnia, siłownia. Obecnie – na czas remontu lodowiska – jest tam siedziba MOSiR-u.

Piłkarska młodzież korzysta z ośrodka na osiedlu A, gdzie obecnie (w każdy weekend) rozgrywany jest ogólnopolski turniej Mini Mistrzostw Europy Deichmann 2008. Jest tutaj oświetlone boisko ze sztuczną nawierzchnią o wymiarach 90x45 m oraz pełnowymiarowe boisko trawiaste (96x65 m).



Podnoszenie konstrukcji dachu trwało dwa tygodnie.

ZAKOŃCZYŁ SIĘ NAJTRUDNIEJSZY TECHNICZNIE ETAP MODERNIZACJI LODOWISKA

Dach podniesiony

Jedną z najbardziej skomplikowanych operacji podczas prac remontowych w hali tyskiego lodowiska było podniesienie dachu.

Było to konieczne w związku ze zmianą przepisów dotyczących parametrów wytrzymałościowych konstrukcji dachowych. Prace przy podnoszeniu wielkiego i ciężkiego dachu o 18 cm trwały dwa tygodnie, natomiast wzmocnienie jego konstrukcji – dwa miesiące. Równocześnie ekipy budowlane pracują wewnątrz lodowiska i przy jego elewacji. Prowadzone są prace wyburzeniowe i murarskie. Słowem – tyski obiekt zmienia się z dnia na dzień.

Dofinansowanie

W tym roku mija dokładnie 30 lat od wybudowania tyskiego lodowiska. Remont stał się więc koniecznością, zwłaszcza, że w lutym przyszłego roku rozegrany tu zostanie turniej hokejowy Zimowego Olimpijskiego Festiwalu Młodzieży Eu-

ropy. To dlatego inwestycja ta została dofinansowana z budżetu centralnego i wojewódzkiego. Modernizacja lodowiska ma kosztować 27,6 mln zł, z czego około 10 mln zł pochodzi z Ministerstwa Sportu, a 4,6 mln zł miasto otrzyma z Urzędu Marszałkowskiego.

Dwie płyty

Po remoncie, na widowni będzie mogło zasiąść 2,6 tys. osób oraz kilkadziesiąt na bocznej trybuncie dla VIP-ów. Do tej pory obiekt dysponował czterema szatniami, teraz będzie ich 10 (pierwsza ma być gotowa w czerwcu). Dwie największe szatnie o powierzchni 70 mkw. przeznaczone zostaną dla seniorskiej ekipy GKS oraz drużyny gości, reszta dla grup młodzieżowych. Obok głównej areny powstanie także drugie lodowisko. Będzie zadane, nieco mniejsze niż główna płyta. W czasie meczów czynne będą cztery toalety, dwa punkty gastronomiczne, będzie nowy zegar z telebimem, na którym w czasie meczów widzowie obejrzą najciekawsze fragmenty spotkań.

PRZY UL. EDUKACJI MOŻNA POGRAĆ NIE TYLKO W PIŁKĘ I TENISA

Sportowy kwartał

40 lat temu przy obecnej ul. Edukacji były stawy, łąki, pola i dwa gospodarstwa rolne. Dziś w tym miejscu powstaje sportowy kwartał miasta.

Choć do zakończenia prac – zbudowania stadionu piłkarskiego z prawdziwego zdarzenia, parkingów, infrastruktury – jeszcze daleko, z roku na rok teren staje się ładniejszy i coraz lepiej zagospodarowany.

Po remoncie pływalni przysła kolej na inne obiekty. Przy

Edukacji grają nie tylko piłkarze, można tu spotkać wielu amatorów tenisa (10 kortów, w tym dwa kryte oraz dwa korty przy „Szatni”), a także siatkówki plażowej (dwa boiska, na których 18 maja rozpoczął się pierwszy w Tychach cykl turniejów z nagrodami pieniężnymi).

Obok boiska do siatkówki plażowej można potrenować golfa (pole do nauki gry, tzw. strzelnica z 15 stanowiskami oraz wypożyczalnią sprzętu), czy spróbować sił w bardzo popularnej we Francji grze w boule (petanque).



Przy ul. Edukacji jest między innymi 10 kortów tenisowych.



Piłkarska młodzież korzysta z ośrodka na osiedlu „A”, gdzie co weekend rozgrywany jest turniej Mini Mistrzostw Europy Deichmann 2008.

Czego brakuje?

Obiektów sportowych i rekreacyjnych w Tychach przybywa, a stare są systematycznie modernizowane. A czego brakuje tyszanom najbardziej? Z naszej błyskawicznej ankiety wynika, że:

1. Otwartego kąpieliska z czystą wodą, niewielką plażą, terenem do opalania i urządzeniami do zabaw na powietrzu i w wodzie.

2. Drugiej krytej pływalni (obecna nie może pomieścić wszystkich chętnych i zdarza się, że aby wejść na pływalnię, trzeba czekać w kolejce).
3. Więcej i lepiej oznakowanych ścieżek rowerowych.
4. Ogólnodostępnego pełnowymiarowego trawiastego boiska do rozgrywek amatorskich.

Pomocna dłoń miasta

ZNOWU W ŻYCIU CI NIE WYSZŁO? NIE MARTW SIĘ – DO DYSPOZYCJI JEST WIELE RODZAJÓW ŚWIADCZEŃ I ZASIŁKÓW.

Pomoc społeczna przygotowana jest w zasadzie na każdą okoliczność życiową. Kłopoty z pieniędzmi, których nie wystarcza do końca miesiąca, zarobki zbyt niskie, aby samodzielnie opłacić czynsz za mieszkanie czy wreszcie urodzenie dziecka, to tylko niektóre z sytuacji, w których pomocną dłoń wyciąga do potrzebujących Miejski Ośrodek Pomocy Społecznej. Aby skorzystać z tej pomocy, trzeba o nią wystąpić samemu.

Miliony dla mieszkańców

Wydatki na pomoc społeczną obejmują bardzo szeroki zakres zadań, w których największy, bo aż

66-procentowy udział, mają różnego rodzaju świadczenia wypłacane na rzecz podopiecznych. W 2007 roku wydano na ten cel 31,6 milionów złotych – na przykład na organizację całonocnej lub dziennej opieki nad osobami potrzebującymi wsparcia ponad 7 milionów złotych – podkreślał prezydent Tychów Andrzej Dziuba prezentując

wydatki i dochody miasta w 2007 roku na ostatniej sesji Rady Miasta.

Najczęstsze świadczenia

Do najczęściej wypłacanych świadczeń należą: zasiłek rodzinny wraz z różnymi dodatkami, świadczenie pielęgnacyjne i zasiłek pielęgnacyjny oraz tak zwane „becikowe”.

W Tychach do tysiąca złotych, które wypłaca budżet państwa, gmina dokłada jeszcze 500 złotych. Jeśli natomiast młodzi rodzice spełniają odpowiednie kryteria, mogą też otrzymać kolejny tysiąc złotych jako jednorazową zapomogę.

W Wydziale Gospodarki Lokalowej można z kolei starać się o dodatek mieszkaniowy, czyli pieniądze, które pomogą zapłacić czynsz.

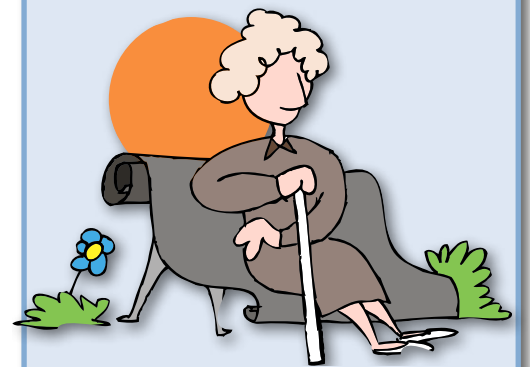
W sprawie zasiłków szczegółowych informacji udziela Miejski Ośrodek Pomocy Społecznej w Tychach oraz Wydział Gospodarki Lokalowej Urzędu Miasta Tychy, gdzie składa się również wnioski o przyznanie tych świadczeń.

Zasiłek pielęgnacyjny – 153 złote

Skierowany jest do dwóch grup: do osób niepełnosprawnych oraz do osób starszych.

Przystępuje:

- dziecku niepełnosprawnemu (z orzeczoną niepełnosprawnością),
- osobie niepełnosprawnej w stopniu znacznym,
- osobie niepełnosprawnej w stopniu umiarkowanym, jeśli niepełnosprawność powstała do ukończenia 21. roku życia,
- osobie, która ukończyła 75 lat.



Zasiłek rodzinny

Przystępuje, gdy dochód na osobę w rodzinie nie przekracza 504 lub 583 zł.

Zasiłek rodzinny przysługuje rodzicom i opiekunom prawnym, do ukończenia przez dziecko:

1. 18. roku życia lub
2. nauki w szkole, jednak nie dłużej niż do ukończenia 21. roku życia, albo
3. 24. roku życia, jeżeli kontynuuje naukę w szkole lub studiuje i legitymuje się orzeczeniem o umiarkowanym albo znacznym stopniu niepełnosprawności.

WYSOKOŚĆ ZASIŁKU RODZINNEGO:

- 48 zł na dziecko do ukończenia 5. roku życia,
- 64 zł na dziecko powyżej 5 lat do ukończenia 18. roku życia,
- 68 zł na dziecko w wieku powyżej 18. roku życia do ukończenia 24. roku życia.

DO ZASIŁKU RODZINNEGO MOŻNA DOSTAĆ DODATKI Z TYTUŁU:

- opieki nad dzieckiem w okresie korzystania z urlopu wychowawczego – 400 zł
- samotnego wychowywania dziecka – 400 zł
- wychowywania dziecka w rodzinie wielodzietnej – 80 zł na trzecie i kolejne dzieci
- kształcenia i rehabilitacji dziecka niepełnosprawnego – 60 zł miesięcznie na dziecko do 5. roku życia, 80 zł na dziecko w wieku 5-24 lata
- rozpoczęcia roku szkolnego – 100 zł na dziecko
- nauki dziecka w szkole poza miejscem zamieszkania – 90 zł na miesiąc na dojazdy; zasiłek wypłacany w czasie roku szkolnego.



Świadczenie pielęgnacyjne – 420 zł miesięcznie



Przystępuje, gdy rezygnujemy z zatrudnienia lub innej pracy zarobkowej w związku z koniecznością opieki nad dzieckiem niepełnosprawnym.

Zaliczka alimentacyjna

Przystępuje osobie do ukończenia 18. roku życia. Jeśli osoba uczy się w szkole lub szkole wyższej, zaliczka może być przyznana do ukończenia 24. roku życia. Dochód na osobę w rodzinie nie może przekroczyć 583 zł. Zaliczka powiązana jest z zasądzeniem alimentów.

Zaliczkę otrzyma też osoba pozostająca w związku małżeńskim, która wychowuje dziecko uprawnione do świadczenia alimentacyjnego.



Dodatek mieszkaniowy

Wypłacany jest w zależności od powierzchni mieszkania, ilości osób w mieszkaniu oraz dochodu rodziny. Jeżeli

osobie przysługuje dodatek, a w jej mieszkaniu nie ma centralnego ogrzewania, ciepłej wody lub gazu, wówczas przysługuje jej ryczałt na zakup opału.



adresy

MIEJSKI OŚRODEK POMOCY SPOŁECZNEJ

Dział Świadczeń Rodziny

ul. Burskiego 2-4

tel. (032) 326 25 52

zaliczki alimentacyjne – tel. (032) 326 25 59

Kierownik: mgr Jolanta Przybyła

godziny pracy: pon. 9.00-17.00, wt., czw., pt. 7.30-15.30, śr. nieczynne

WYDZIAŁ GOSPODARKI LOKALOWEJ URZĘDU MIASTA

adres: al. Niepodległości 49,

parter – pomieszczenia po Biurze Paszportowym

tel.: (032) 776 30 55, fax: (032) 776 30 54

e-mail: gl@umtychy.pl

godziny urzędowania: pon., śr., pt. 7.30-15.30, wt., czw. 7.30-17.00.